



Telefone
Fixo



Serviço Móvel



Internet



TV por
assinatura



INDICADORES ESTATÍSTICOS DO MERCADO DAS COMUNICAÇÕES ELECTRÓNICAS EM CABO VERDE

2014



ANAC

Agência Nacional das Comunicações
National Communications Authority

Mais e Melhores
Comunicações



INDICADORES ESTATÍSTICOS DO MERCADO DAS COMUNICAÇÕES ELECTRÓNICAS EM CABO VERDE

2014

ÍNDICE

INTRODUÇÃO	5
I. PANORAMA GERAL DO SECTOR DAS COMUNICAÇÕES ELECTRÓNICAS	7
II. SERVIÇO DE TELEFONIA FIXA	9
2.1. NÚMERO DE ASSINANTES e PENETRAÇÃO da TELEFONIA FIXA	9
2.2. TRÁFEGO ORIGINADO NA REDE FIXA (Minutos)	9
III. SERVIÇO TELEFONIA MÓVEL	11
3.1. NÚMEROS DE ASSINANTES/TAXA PENETRAÇÃO	11
3.2. TRÁFEGO NAS REDES MÓVEIS	12
3.3. TRÁFEGO DE ROAMING	12
3.4. TRÁFEGO SMS	13
IV. SERVIÇO DE ACESSO À INTERNET	15
4.1. NÚMERO DE ASSINANTES DO SERVIÇO DE ACESSO À INTERNET	15
V. TELEVISÃO POR ASSINATURA (TVA)	17
VI. CIRCUITOS ALUGADOS	19
VII. CONCLUSÃO	20

Índice de Figuras

FIGURA 1. Nº DE ASSINANTES DOS SERVIÇOS DE COMUNICAÇÕES ELECTRÓNICAS (MÓVEL/FIXO/INTERNET/TVA)	7
FIGURA 2. TAXA DE PENETRAÇÃO DA TELEFONIA FIXA	9
FIGURA 3. NÚMERO DE ASSINANTES E TAXA DE PENETRAÇÃO DA TELEFONIA MÓVEL	11
FIGURA 4. DISTRIBUIÇÃO DO SERVIÇO DE ACESSO À INTERNET POR TECNOLOGIA	15
FIGURA 5. EVOLUÇÃO DE ASSINANTES E TAXA DE PENETRAÇÃO DO SERVIÇO DE INTERNET	16
FIGURA 6. EVOLUÇÃO DO NÚMERO DE ASSINANTES E DA TAXA DE PENETRAÇÃO DO SERVIÇO DE TVA	17
FIGURA 7. EVOLUÇÃO DO NÚMERO DOS CIRCUITOS ALUGADOS	19
FIGURA 8. DISTRIBUIÇÃO E EVOLUÇÃO DOS CLIENTES DOS CIRCUITOS ALUGADOS EM 2014	19

Índice de Tabelas

TABELA 1. EVOLUÇÃO DO TRÁFEGO ORIGINADO NA REDE FIXA	10
TABELA 2. EVOLUÇÃO DO NÚMERO DE ASSINANTES	11
TABELA 3. TRÁFEGO DE VOZ STM EM MINUTOS	12
TABELA 4. TRÁFEGO DE ROAMING EM MINUTOS	12
TABELA 5. MENSAGENS ESCRITAS ENVIADAS	13
TABELA 6. EVOLUÇÃO DO NÚMERO DE ASSINANTES DO SERVIÇO DE ACESSO A INTERNET	15
TABELA 7. NÚMERO DE ASSINANTES DO SERVIÇO DE TVA	17

INTRODUÇÃO

A Agência Nacional das Comunicações (ANAC), Entidade Reguladora das Comunicações Electrónicas em Cabo Verde, no âmbito das suas atribuições estatutárias, tem como dever efectuar a recolha, tratamento, disponibilização e divulgação dos indicadores estatísticos do sector de forma periódica no sentido de facultar aos consumidores, potenciais investidores e ao público em geral, informações actualizadas e fiáveis que traduzam a real evolução do sector das comunicações em Cabo Verde, nomeadamente em termos de taxa de penetração, número de assinantes/clientes e tráfego nos diferentes serviços.

Assim, o presente documento tem como objectivo apresentar a evolução dos indicadores das Comunicações Electrónicas no ano de 2014, cujas informações foram recolhidas juntos das operadoras existentes no país. São dados referentes a taxa de penetração dos serviços de telefonia móvel e fixa, do serviço de internet e da televisão por assinatura, a evolução de tráfego de voz e de SMS, e a evolução do parque e dos clientes dos circuitos alugados.

Os dados relativos à população utilizados neste documento são da “*Retro-Projecção 2000-2010 e Projeções Demográficas de Cabo Verde 2010-2030*” realizado pelo Instituto Nacional de Estatísticas, pelo que as informações relativas às taxas de penetração dos anos anteriores foram actualizadas tendo em conta esses dados.

I. PANORAMA GERAL DO SECTOR DAS COMUNICAÇÕES ELECTRÓNICAS

Nesse capítulo apresenta-se o retrato geral em termos do parque de assinantes dos diversos serviços de comunicações electrónicas acessíveis ao público em Cabo Verde. O acesso a esses serviços por parte da população tem apresentado uma tendência crescente nos últimos anos.

A figura 1 apresenta a evolução do parque dos principais serviços nos últimos cinco anos. Consta-se que o acesso às comunicações móveis continua a crescer, quer no serviço de voz quer no serviço de internet móvel, que vem apresentando um crescimento exponencial nos dois últimos anos.

No que concerne ao acesso fixo o número de assinantes tende a decrescer, embora com a introdução do serviço VOIP poderá verificar-se sinais de inversão desse decréscimo de assinantes nos próximos anos. O serviço de internet em local fixo começa a dar sinais de retoma com o aparecimento de pacotes *multiplay*.

Embora tem apresentado um crescimento significativo desde o ano 2012, o serviço de televisão por assinatura continua a ser o serviço com menos procura.

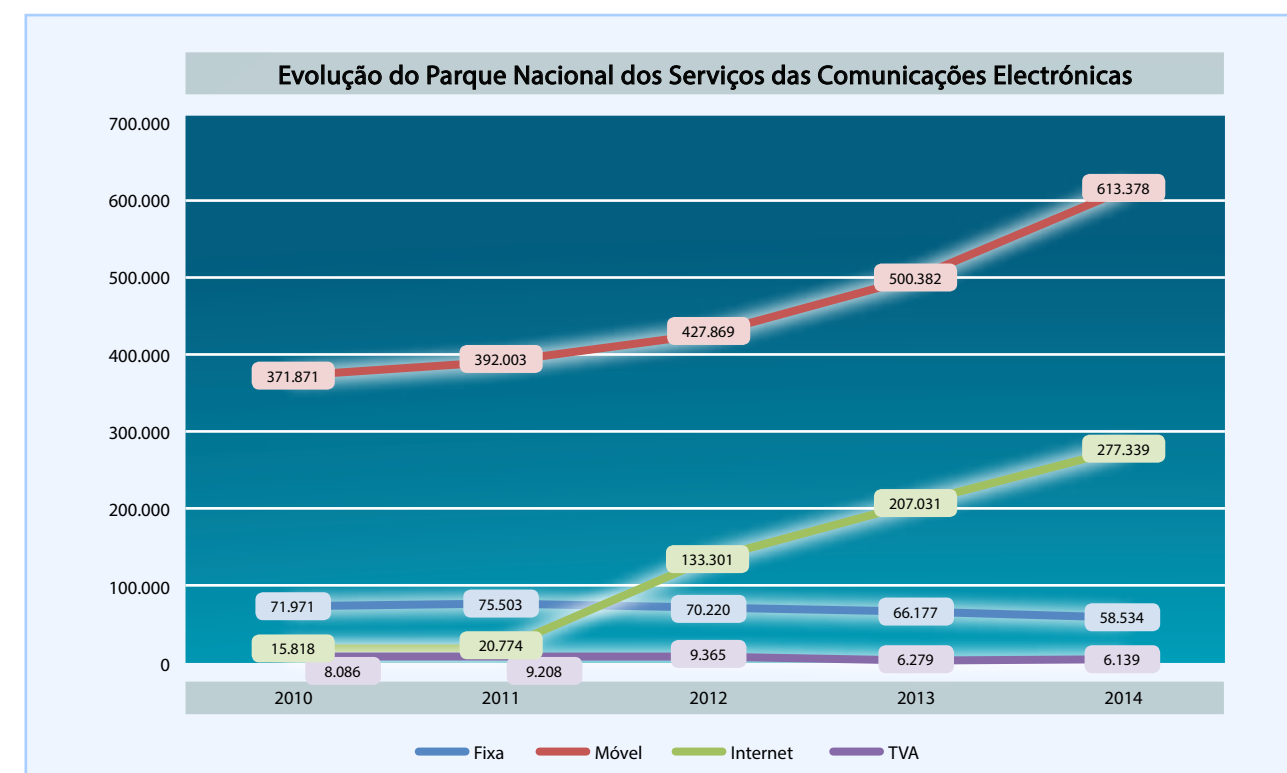


Figura 1. Nº de Assinantes dos Serviços de Comunicações Electrónicas (Móvel/Fixo/Internet/TVA)

II. SERVIÇO DE TELEFONIA FIXA

II.1. NÚMERO DE ASSINANTES e PENETRAÇÃO da TELEFONIA FIXA

No final de 2014 o número de assinantes foi de 58.354, correspondendo a uma taxa de penetração de 10,53 acessos por 100 habitantes. Apresentando assim, um decréscimo de mais de 19%, ou seja uma diminuição de 7.643 assinantes, em comparação com o período homologado, apesar da entrada de novos operadores no serviço VoIP e da diversificação do serviço em 2014.

No ano de 2011 verifica-se um aumento de um pouco mais de 3%, em relação a 2010, isso poderá ser explicado, em parte, pelo aumento da procura ao serviço de banda larga da rede fixa ADSL.

A tendência de decréscimo na base de assinantes, verificado após 2011, poderá ser derivada da perda de competitividade do serviço de telefonia fixa face ao da telefonia móvel, devido ao factor preço e mobilidade oferecido aos clientes por esse último serviço, e também pelo facto do serviço da telefonia fixa estar na sua fase de maturidade, afectando assim a penetração como se pode verificar na figura 2.

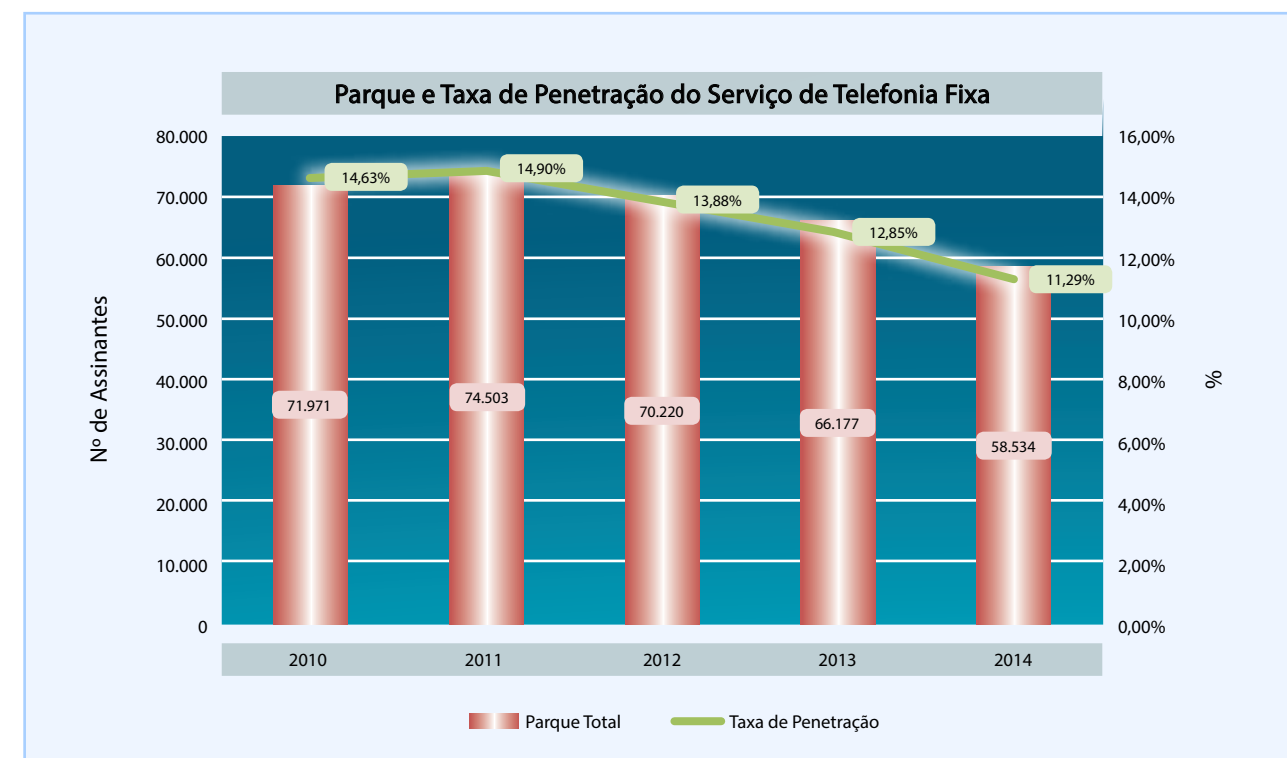


Figura 2. Taxa de penetração da telefonia fixa

II.2. TRÁFEGO ORIGINADO NA REDE FIXA (Minutos)

Como se pode constatar na tabela 1, o tráfego total de voz originado na rede fixa durante o ano de 2014 foi de cerca de 133,5 milhões de minutos. Em relação ao ano anterior, o volume de minutos do STF diminuiu 17,22%. O tráfego de internacional de saída e o destinado às redes móveis apresentam uma diminuição de 16,55% e de 18,51% respectivamente. Trata-se de uma tendência que se tem verificado nos últimos anos na rede fixa e que tem a ver com a redução do tráfego de voz tradicional analógico a favor do serviço móvel e do tráfego de dados.

O tráfego intra-rede diminuiu ligeiramente, comparado com os outros, isso poderá se explicar pelo facto da existência de novos tarifários atractivos em horários económicos.

SERVIÇOS	2013	2014	VARIAÇÃO
Tráfego de Voz STF (Minutos)	156.499.421	133.505.086	-17,22%
Tráfego Nacional Voz	70.331.045	61.389.685	-14,56%
Nacional Fixo-Fixo	51.893.043	45.839.762	-13,21%
Nacional Fixo-Móvel	18.438.002	15.549.923	-18,57%
Internacional Entrada	74.787.364	62.350.627	-19,95%
Internacional Saída	11.381.012	9.764.774	-16,55%

Tabela 1. Evolução do tráfego originado na rede fixa

III. SERVIÇO TELEFONIA MÓVEL

III.1. NÚMEROS DE ASSINANTES/TAXA PENETRAÇÃO

No final do ano de 2014 o número de assinantes do serviço de telefonia móvel ascendeu para 613.378, associados aos planos pós-pagos e pré-pagos, representando um crescimento de mais 18% em relação ao ano de 2013 (tabela 2), e correspondendo a um aumento de 15% com relação ao primeiro semestre de 2014. Ultrapassando assim, consideravelmente a população do país, o que nos indica que há utilizadores com mais de um cartão SIM.



	ANO		PRIMEIRO SEMESTRE		VARIAÇÃO		
	2013	2014	1º Sem 2013	1º Sem 2014	2014/2013	1ºSem2014/1ºSem2013	2014/1ºSem2014
Nº Assinantes	500.382	613.378	458.599	518.759	18,42%	11,60%	15,43%

Tabela 2. Evolução do número de Assinantes

O parque de assinantes nesse mercado tem apresentado uma tendência crescente como podemos verificar na *figura 3* estimulado pelas políticas tarifárias e as diversas acções de marketing por parte das operadoras, e pela mobilidade que o serviço oferece, quer nos serviços de voz e de dados.

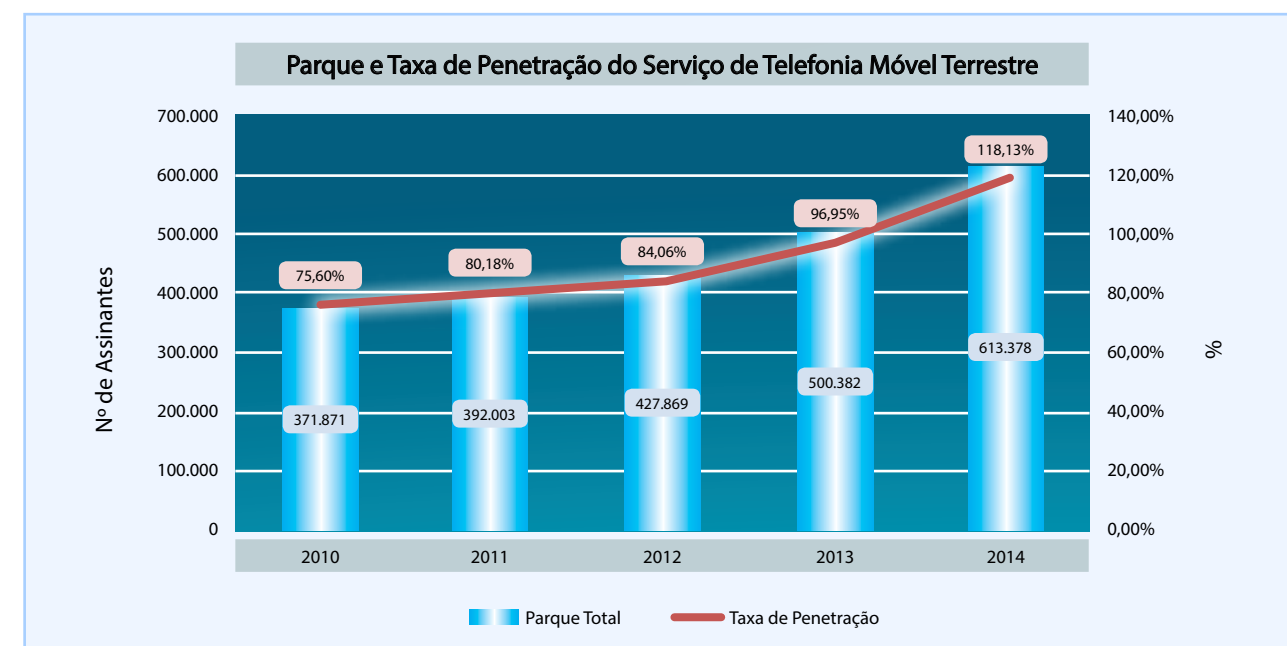


Figura 3. Número de assinantes e taxa de penetração da Telefonia Móvel

Em Dezembro de 2014, o número de assinantes representa uma taxa de penetração do serviço móvel de 118,13% como se pode verificar na *figura 3*.

III.2. TRÁFEGO NAS REDES MÓVEIS

O tráfego originado nas redes móveis totalizou, no ano de 2014, cerca de 658 milhões de minutos, registando um aumento de 22% em relação ao ano anterior (tabela 3). Este aumento verifica-se pelo aumento no tráfego *on-net* e *off-net* com 26% e 23% respectivamente.

O número de minutos de chamadas entre as redes móveis foi de 593 milhões de minutos, valor que demonstra um volume considerável de tráfego nas redes móveis, confirmando a preferência dos cabo-verdianos por este serviço. Com o tráfego *on-net* representando 86% do tráfego originado aumentando assim 4% em relação ao ano 2013.

O tráfego móvel-fixo diminuiu pouco mais de 13% em relação ao ano anterior, o que se explica pelo facto de ser uma opção a que se recorre com pouca frequência. O tráfego internacional apresenta um decréscimo significativo quer no que diz respeito ao tráfego internacional de entrada, quer no internacional de saída, com expressivos valores de -12,42% e -24,02% respectivamente, em comparação ao ano de 2013. Esses decréscimos podem ser explicados pelo surgimento de novas formas de comunicações alternativas (os serviços OTT).

Serviços	ANO		PRIMEIRO SEMESTRE		VARIAÇÃO	
	2013	2014	ISem2013	ISem2014	2014/2013	ISem2014/ISem2013
Tráfego voz STM (minutos)	512.481.525	657.964.018	226.756.057	247.212.189	22,11%	8,3%
<i>On net</i>	420.582.004	569.865.066	186.957.014	212.221.229	26,20%	11,9%
<i>Off net</i>	18.132.283	23.649.184	8.551.786	10.571.733	23,33%	19,1%
<i>Movel-Fixo</i>	4.145.260	3.643.893	1.989.702	1.728.627	-13,76%	-15,1%
<i>Internacional de entrada</i>	56.094.879	49.898.483	27.547.586	25.633.975	-12,42%	-7,5%
<i>Internacional de saída</i>	13.527.099	10.907.392	6.448.930	3.599.882	-24,02%	-79,1%

Tabela 3. Tráfego de voz STM em minutos

III.3. TRÁFEGO DE ROAMING

No ano de 2014, e em relação ao ano anterior, o tráfego de *roaming in* e o *roaming out* registaram um aumento de 4,32% e 5,60% respectivamente. O facto deste ligeiro aumento pode ser explicado pelos preços praticados ainda pouco competitivos e o surgimento de novas formas de comunicações alternativas, que permitem enviar mensagens e realizar ligações gratuitas em qualquer dispositivo e em qualquer país utilizando o número local do assinante.

O tráfego voz em *roaming out* ainda é pouco expressivo, tendo em conta que não é um produto muito utilizado com um crescimento de 5,60% em relação ao ano anterior.

	ANO		SEMESTRE		VARIAÇÃO	
	2013	2014	ISem2013	ISem2014	2014/2013	ISem2014/ISem2013
Tráfego Roaming Voz (minutos)	3.399.656	3.570.743	1.814.847	1.813.120	4,79%	-0,10%
<i>Roaming In</i>	2.156.183	2.253.574	1.159.695	1.186.045	4,32%	2,22%
<i>Roaming Out</i>	1.243.473	1.317.169	655.152	627.075	5,60%	-4,48%

Tabela 4. Tráfego de Roaming em minutos

III.4. TRÁFEGO SMS

No ano de 2014 foram enviadas mais de 108 milhões de mensagens escritas. Este valor é cerca de 67,14%% superior ao verificado no ano de 2013 (tabela 6), representando assim um número médio anual de 176 mensagens enviadas por assinante.

Constata-se um aumento no tráfego *on-net* de 68,92%, o que poderá ser explicado pela existência de promoções, planos e/ou tarifários que oferecem um número significativo de mensagens grátis entre o mesmo plano e/ou tarifário.

Tráfego de Mensagens Escritas Enviadas	ANO		PRIMEIRO SEMESTRE		VARIAÇÃO	
	2013	2014	1ºSem2013	1ºSem2014	2014/2013	ISem2014/ISem2013
Tráfego SMS	35.631.504	108.426.172	10.002.778	46.806.967	67,14%	78,6%
<i>On-Net</i>	32.136.375	103.399.757	8.726.618	44.579.166	68,92%	80,4%
<i>Off-Net</i>	1.637.780	2.940.797	381.265	1.197.582	44,31%	68,2%
<i>Internacional Saída</i>	1.857.349	2.085.619	894.895	1.030.219	10,94%	13,1%

Tabela 5. Mensagens Escritas enviadas

IV. SERVIÇO DE ACESSO À INTERNET

O mercado de prestação de serviço de internet conta com quatro prestadores em funcionamento. Para além da operadora histórica de internet de âmbito nacional que fornece serviço ADSL e *dial up*, o país conta com duas operadoras que fornecem o serviço de Internet de Banda Larga Móvel e uma operadora local sito em Santa Maria na ilha do Sal oferecendo serviço de internet através da tecnologia *Wireless - wi-fi*.

A importância cada vez maior da internet na vida das pessoas faz com que a solicitação por esse serviço seja cada vez maior e que haja um crescimento considerável do número de assinantes.



IV.1. NÚMERO DE ASSINANTES DO SERVIÇO DE ACESSO À INTERNET

Em Dezembro de 2014 o número total de assinantes do serviço de acesso à internet era de 277.339, dos quais 74,96% (como podemos verificar na figura 4) utilizaram efectivamente o serviço de Banda Larga Móvel *Small Screen*, cuja oferta comercial tornou-se mais diversificada em termos de preços e tipos de planos segmentados.

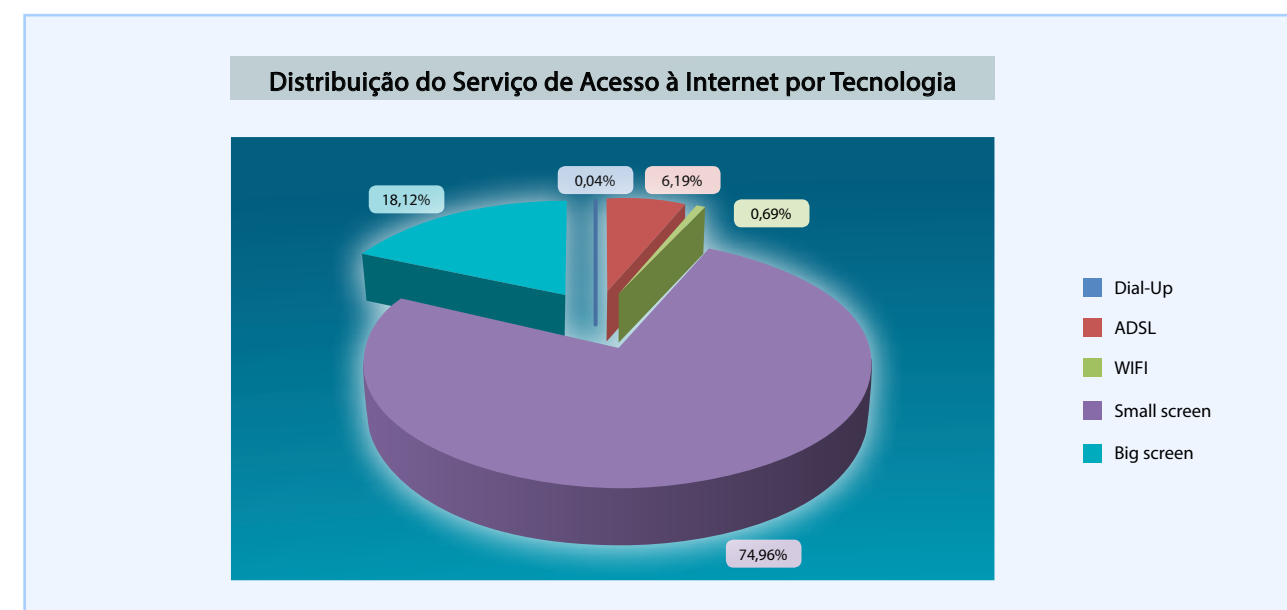


Figura 4. Distribuição do Serviço de Acesso à internet por tecnologia

Assinantes do Serviço de acesso à internet	ANO		PRIMEIRO SEMESTRE		VARIAÇÃO	
	2013	2014	1ºSem2013	1ºSem2014	2014/2013	ISem2014/ISem2013
Total	207.031	277.339	145.594	220.324	25,35%	33,92%
<i>Dial-up</i>	229	113	291	127	-102,65%	-129,13%
<i>ADSL</i>	18.147	17.176	19.461	17.127	-5,65%	-13,63%
<i>WI-FI</i>	3.055	1.900	1.590	2.064	-60,79%	22,97%
<i>Small Screen</i>	138.963	207.888	85.498	150.417	33,15%	43,16%
<i>Big Screen</i>	46.637	50.262	38.754	50.589	7,21%	23,39%

Tabela 6. Evolução do número de Assinantes do Serviço de acesso a Internet

O número de assinantes de internet cresceu 25,35% em relação a 2013 sendo que esse crescimento só se verificou no serviço de Banda Larga Móvel. Verifica-se um decréscimo de 5,65% do serviço de acesso à internet via ADSL, e o *Dial-up* continua a sua tendência para a extinção com um decréscimo de 102,65%. O acesso via *Wi-Fi* regista também um decréscimo, mas isso se explica pelo facto dos clientes deste serviço, fornecido na Ilha do Sal, serem na sua maioria turistas, que utilizam o serviço por um pequeno período de tempo, que faz com que a carteira de clientes desse serviço seja muito volátil.

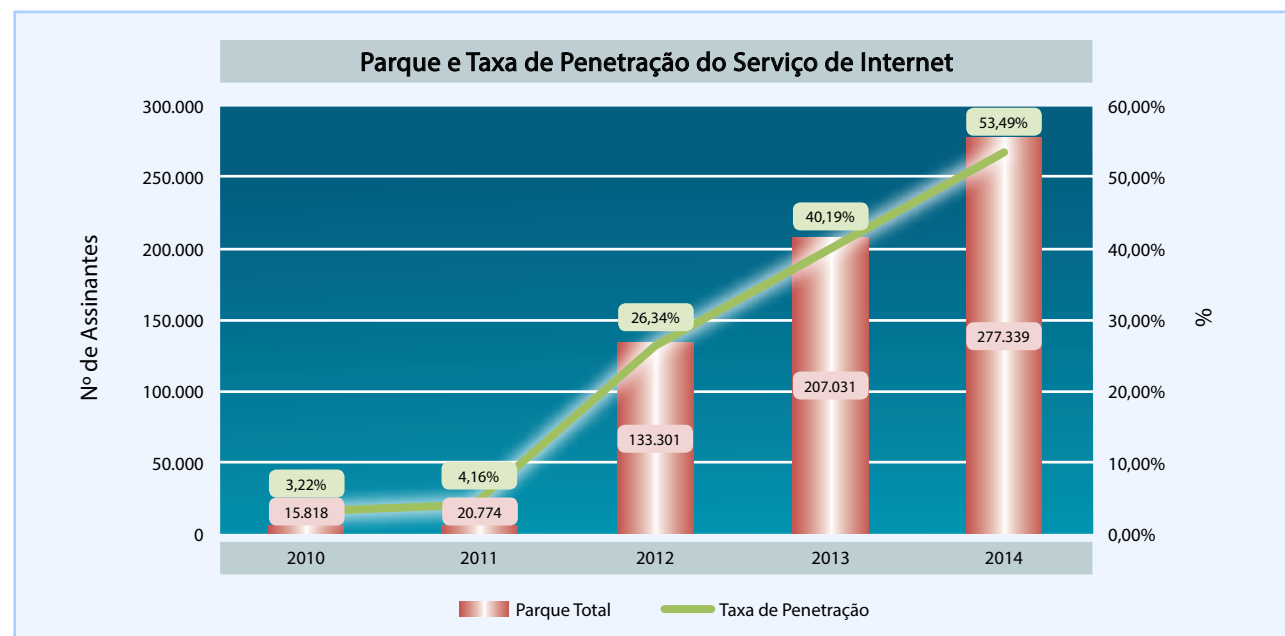


Figura 5. Evolução de assinantes e taxa de penetração do serviço de internet

A taxa de penetração do acesso ao serviço de internet para o ano de 2014 é de 53,49%, apresentado um crescimento de 13,3% da mesma em comparação com o ano anterior.

V. TELEVISÃO POR ASSINATURA (TVA)

O Serviço de Televisão por Assinatura continua sendo prestado por dois operadores licenciados, uma prestando serviço através da tecnologia IPTV e outra através de DVB-T codificado, sendo que este último vem expandindo a sua rede para os outros concelhos (*Assomada, Tarrafal, Santa Cruz, Mindelo e Porto Novo*) para além do concelho da Praia, que era o único concelho que actuava até 2012. Um dos principais constrangimentos encontrados no desenvolvimento deste serviço é a concorrência de operadores via satélite estrangeiros e a retransmissão ilegal de canais estrangeiros em sinal aberto em quase todos os municípios. Mas constatamos que houve uma evolução positiva nos últimos anos, da base dos assinantes do serviço de Televisão por Assinatura.



	ANO			VARIAÇÃO (%)	
	2012	2013	2014	2014/2012	2014/2013
Número de Assinantes	9.365	11.282	11.283	17%	0%

Tabela 7. Número de Assinantes do Serviço de TVA

Como podemos constatar, na tabela 6 acima, houve um crescimento no acesso ao serviço de 17% em relação a 2012, perfazendo um total de 11.283 assinantes no final de 2014. Mesmo assim com o tal crescimento a taxa de penetração ainda é residual, 2,18%.

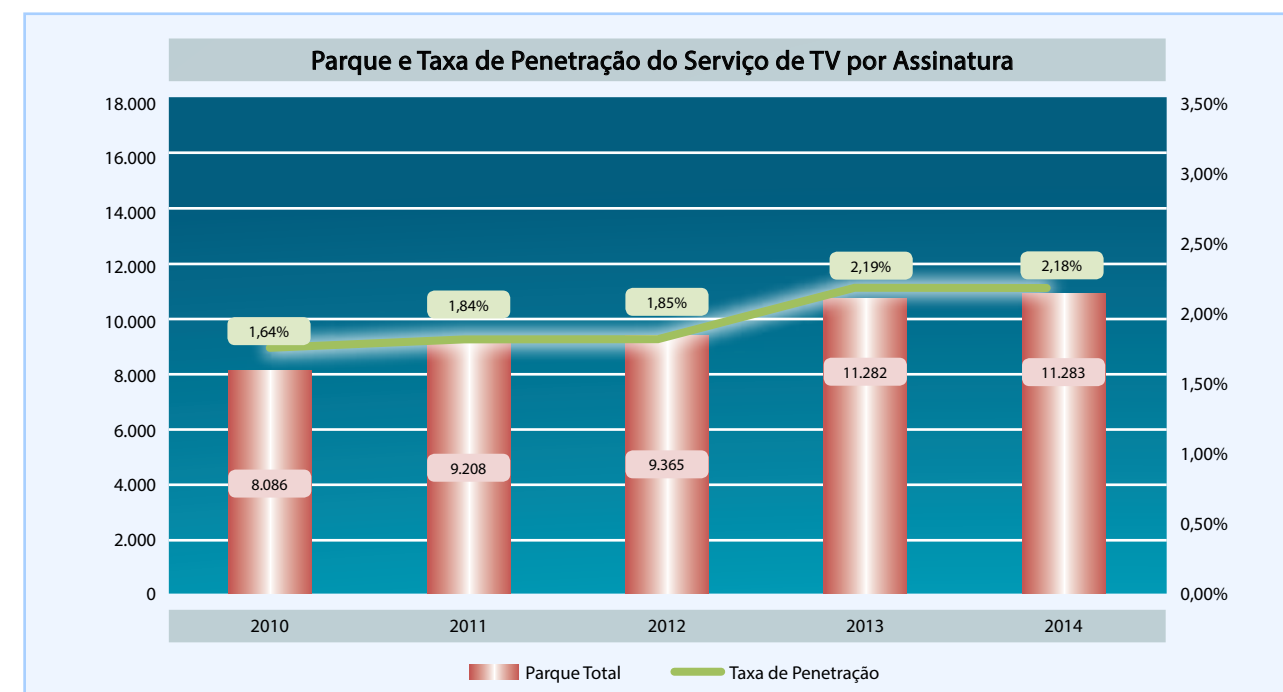


Figura 6. Evolução do número de assinantes e da taxa de penetração do Serviço de TVA

VI. CIRCUITOS ALUGADOS

Um circuito alugado analógico ou digital nacional corresponde a uma ligação física permanente e transparente entre dois pontos distintos, em território nacional, para transporte de tráfego de voz e/ou de dados, suportada em tecnologia analógica ou digital, com capacidade de transmissão simétrica e dedicada. Este serviço continua a ser disponibilizado essencialmente pela concessionária da rede básica, geralmente para que as empresas interliguem as suas diferentes instalações ou dependências permitindo transmissão de vários serviços.

Nos últimos anos a ANAC tem dedicado muita a regulação deste serviço para que o preço praticado neste mercado seja competitivo pois trata-se de um serviço essencial para o desenvolvimento das comunicações electrónicas.

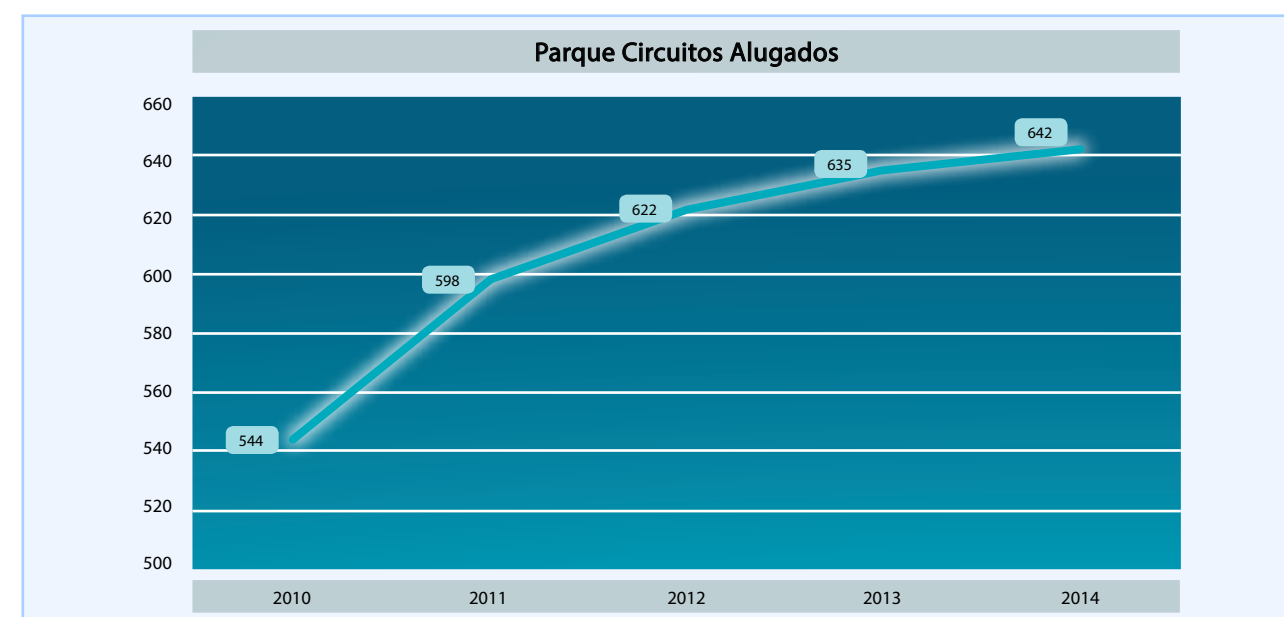


Figura 7. Evolução do Número dos Circuitos Alugados

Na figura 7, podemos verificar o crescimento do parque dos circuitos alugados ao longo dos últimos cinco anos passando de 544 para 642 circuitos de 2010 para 2014 (apresentando um crescimento de um pouco mais de 15% neste período), devido a Oferta Regulada dos mesmos.

De 2011 a 2014 o número de clientes dos circuitos alugados aumentou cerca de 34% passando de 252 a 370 clientes. A figura 8 abaixo mostra como os 642 circuitos estão distribuídos por clientes em 2014.

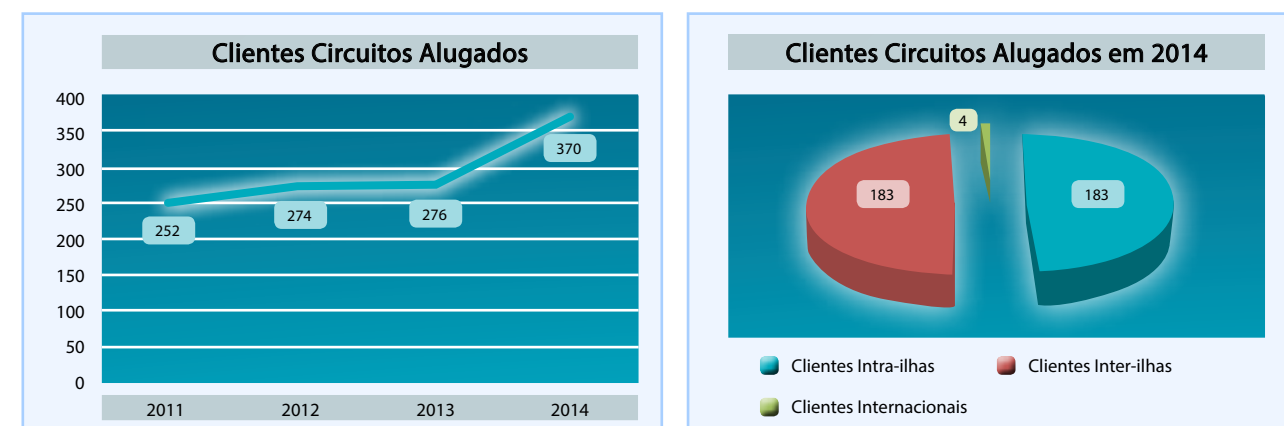


Figura 8. Distribuição e Evolução dos Clientes dos Circuitos Alugados em 2014

VII. CONCLUSÃO

O mercado de telefonia fixa, no ano em análise, apresenta uma tendência decrescente do número de assinantes e de tráfego destinadas a outras redes e internacional.

O mercado de serviço móvel é um mercado concorrencial, mas ainda existe o efeito dominante do operador pertencente ao grupo histórico. Sendo que todos os serviços presentes neste mercado têm apresentado um aumento no que concerne o número de acessos e a taxa de penetração dos assinantes.

O serviço de internet nos nossos dias tem uma grande importância e isso reflecte no crescimento verificado nestes últimos dois anos sobretudo com a introdução do 3G em 2012. Com a diversificação de tecnologia neste mercado verificamos um crescimento de número de acesso a esse serviço. O acesso via 3G domina claramente o mercado, o acesso via ADSL tem mantido a sua posição, com as ofertas *multiplay* esse serviço poderá apresentar algum crescimento.

O serviço de televisão por assinatura tem uma taxa de penetração baixa mas de 2012 para 2014 apresentou um crescimento considerável no número de assinantes, devido a expansão de um dos operadores actuais neste mercado a outros concelhos do país.

O parque e os clientes dos circuitos alugados aumentaram nos últimos quatro anos, esse aumento se explica pela oferta regulado do serviço introduzindo preços mais competitivos.

